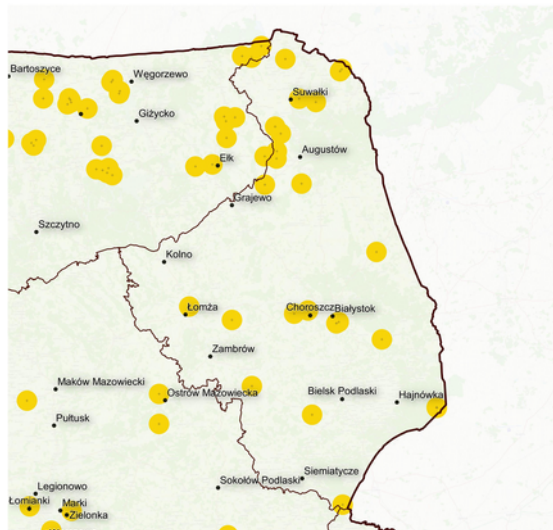


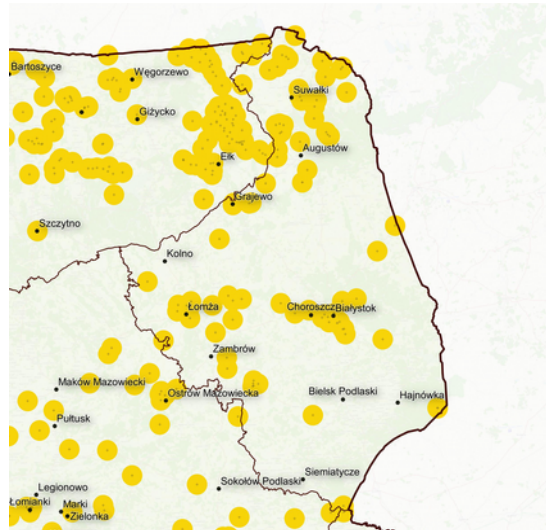
Załącznik 10.	Województwo: PODLASKIE	Data: 31.12.2013 r.
---------------	------------------------	---------------------

Rozmieszczenie kaukaskich barszczy*

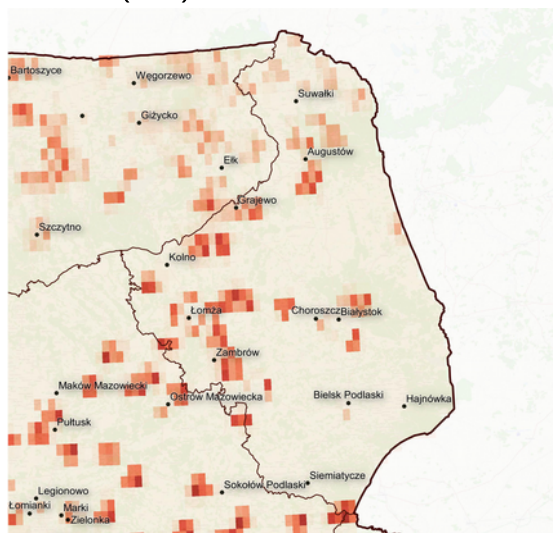
Stan na styczeń 2012



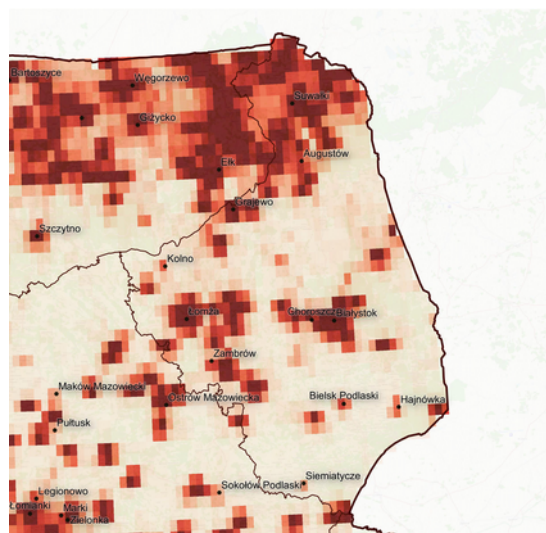
Stan aktualny



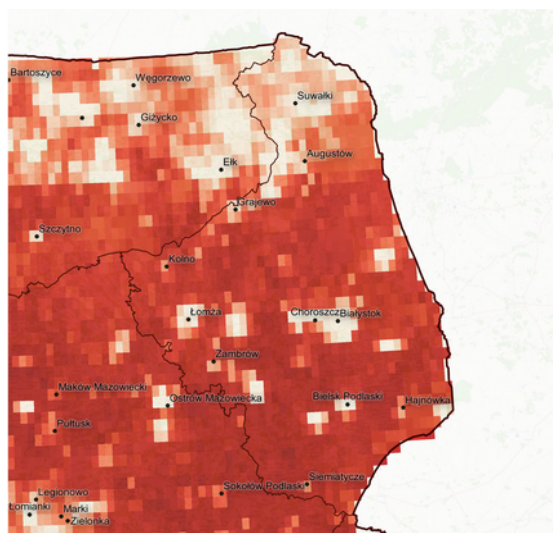
Miejsca prognozowanego pojawienia się stanowisk do roku 2015 (2018)



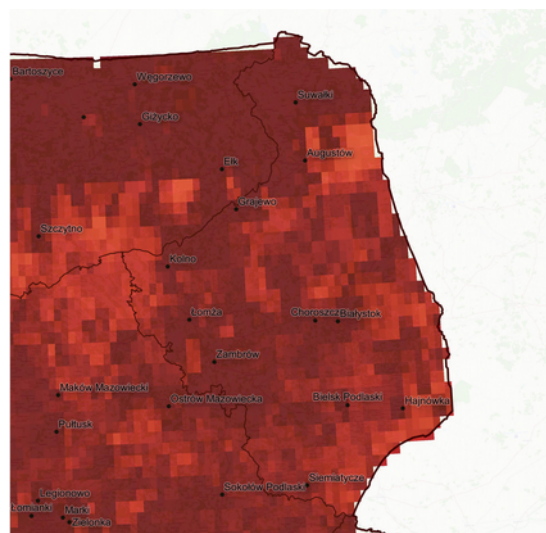
Prognozowane rozmieszczenie w roku 2015 (2018)



Stopień niewysycenia – możliwość pojawienia się stanowisk



Potencjalne rozmieszczenie stanowisk



Liczba stanowisk kaukaskich barszczy*			
Stan na styczeń 2012: 17		Stan aktualny: 86	
Od kiedy występuje**: lata 70-te	Formy użytkowania gruntu**: łąki, otoczenie szlaków komunikacyjnych, otoczenie cieków wodnych, pastwiska, inne (tereny przeznaczone pod budownictwo), inne (prywatne posesje), pola uprawne, tereny zabudowy przemysłowo-usługowej lub/i tereny użyteczności publicznej, tereny zabudowy mieszkaniowej	Własność gruntów objętych inwazją**: tereny prywatne, ANR, zarządca dróg, ZKG, RZL, spółdzielnia mieszkaniowa	Odnotowane szkody**: obrażenia u ludzi
<p>Stan inwazji: znaczne zwiększenie liczby stanowisk; rozprzestrzenianie się barszczu w pobliżu dotychczasowych miejsc występowania; zajmowanie nowych terenów, z których dotychczas brak było danych o występowaniu barszczu – nowe stanowiska głównie w północno-zachodniej i centralnej części województwa</p>			
<p>Wykaz stanowisk w bazach PSER WSEIZ – stan aktualny: Babino; Białowieża; Białowieża, Park Dyrekcyjny; Białystok Krywlany; Białystok, al. Jana Pawła; Białystok, Nowe Miasto; Białystok, ul. Borsucza; Białystok, ul. Cukiniowa; Białystok, ul. Halicka; Białystok, ul. Marcunkowska; Białystok, ul. Poleska; Białystok, ul. Radzywińska; Biebrza; Biebrza – Pieńczykówek; Bielsk Podlaski; Buda Zawidugierska; Budy Czarnockie; Chojewo; Choroszcz, ul. Krupniki; Czarnocin; Dalny Las; Dąbrówka Kościelna (obręb); Dębowo; Dowspuda; Giełczyn; Grabowiec; Grajewo, ul. Dworna; Grajewo, ul. Szkolna; Grądy Woniecko; Guty; Jaśki; Jednaczewo; Kleszczówek; Kolnica BSD; Koty ; Krejwiany; Krzywe; Kupiski Stare; Kurianki; Kuźnica; Mała Huta; Marianowo; Mieruniszki; Miodusy Wielkie; Nowe Szepietowo Podleśne; Osinki; Pawłówka – Malesowizna; Piątnica Poduchowna; Podlaski Przelom Bugu; pow. augustowski, rz. Olszanieczka; Puńsk; Rajgród; Rębiszewo Żegadły; Rosochaty Róg; Rudniki; Rudniki – Stoki; Rutki – Grabowo; Rutki Nowe; Ryżówka; Sambory; Sejny; Serski Las; Serwy; Sidory; Siwiki; Skrybicz; Smolany; Smolniki; Sokółka; Stara Łomża – Zosin; Szczebra; Szepietowo; Szepietowo – Szepietowo-Wawrzyńce; Szepietowo-Wawrzyńce (obręb), ODR ; Taraskowo; Topolany; Tykocin; Wasilków; Widugiery; Wígierski Park Narodowy; Wodziłki; Zanklewo; Żebry – Komosewo; Żótki; gm. Supraśl; gm. Zabłudów, rz. Ner.</p>			
<p>* metodyka badań analogiczna jak dla ogólnopolskiej części raportu ** na podstawie danych uzyskanych z korespondencji z podmiotami, na terenie których znajdują się stanowiska</p>			